

Cet email ne s'affiche pas correctement ? [Ouvrez-le dans votre navigateur](#)



*A la recherche d'une vie quotidienne meilleure*

## “Édito

"Dans son histoire, Electriciens sans frontières s'est consacré en priorité aux services essentiels : accès à l'eau et à l'électricité des écoles et centres de santé en zones rurales isolées.

Le concept Café Lumière a marqué une rupture. Il a pris forme en 2013, à Madagascar, où quelques projets portaient en germe la réponse à cette question : pourquoi ne pas couvrir, dans une même approche, l'ensemble des besoins d'un village en électricité ? Pourquoi ne pas associer services collectifs, activités économiques et besoins domestiques ? Café Lumière était né. 5 ans plus tard, 6 Cafés Lumière étaient opérationnels à Madagascar ; et d'ici 3 ans, Café Lumière aura changé la vie de 16 nouveaux villages au Bénin, à Madagascar, au Togo.

Au regard des projets de mini réseaux portés par la plupart des opérateurs privés ou institutionnels, Café Lumière marque aussi une rupture : un éventail de services accessibles à tous, des solutions techniques et des modalités commerciales

permettant à des entrepreneurs de se développer grâce à l'électricité, et une contribution partagée pour alimenter écoles, centres de santé et éclairage public. Aujourd'hui réalités, les Cafés Lumière portent ainsi cette double ambition : créer les conditions d'un développement économique durable, en apportant à des populations démunies une amélioration de leurs conditions de vie à travers l'accès à des services énergétiques modernes, et à un cout abordable. Pour ne pas laisser les plus pauvres sur le bord du chemin."

*Jean-Pierre Cerdan, Secrétaire Général d'Electriciens sans frontières*

## *Actualités*

---

- Le programme a **démarré en mars 2022** suite à l'accord du financement de l'Agence Française de Développement.
- Un **atelier de démarrage** regroupant partenaires et acteurs du programme a été organisé le 31 mai 2022 en visioconférence.
- Différentes **missions** ont été réalisées par l'équipe programme d'Electriciens sans frontières en juin et juillet 2022 au Togo et à Madagascar afin de rencontrer les acteurs du programme et de préparer l'identification des villages ciblés par le programme.



**3.2M€**

budget total du programme



**2022 - 2025**

période de réalisation



**22**

villages concernés

**3**

pays impliqués

## *Café Lumière, plateforme énergétique multiservices alimentée principalement par l'énergie solaire*

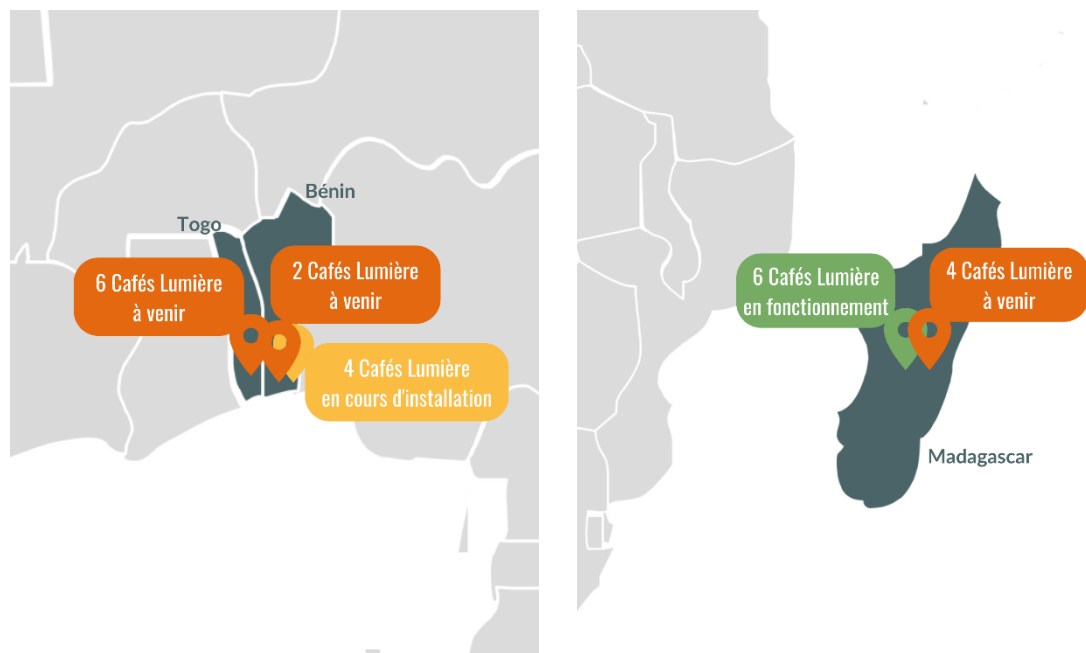
### Le programme Café Lumière

Le programme Café Lumière vise la **création et l'autonomisation de filières locales d'accès à l'énergie hors-réseau**, au travers d'une électrification rurale propre, innovante, autonome, durable et à moindre coût.

Il comprend un renforcement des capacités des acteurs locaux et la construction de « Café Lumière » dans 22 villages ruraux au Bénin, à Madagascar et au Togo :

- **6 villages à Madagascar** bénéficient déjà de la mise en place de Cafés Lumière (projet pilote) et quatre sont en cours d'installation dans **4 villages au Bénin**.
- 12 nouveaux villages : **2 au Bénin, 4 à Madagascar et 6 au Togo**, seront concernés par la mise en place de nouveaux Cafés Lumière dans le cadre du programme

Le Café Lumière contribue au **développement économique et social**, ainsi qu'à l'**amélioration des conditions de vie** des communautés rurales.

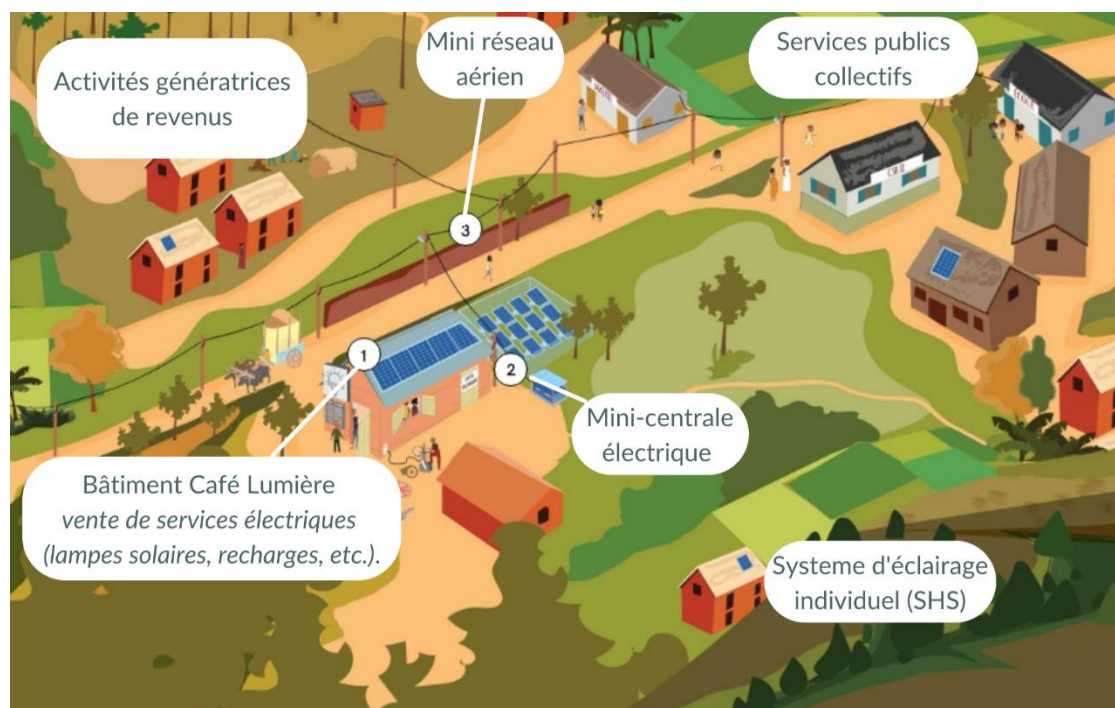


## Un Café Lumière, comment ça marche ?

Une **mini-centrale photovoltaïque** transforme l'énergie solaire en énergie électrique. Un local technique accueille les équipements de régulation, le convertisseur et les **batteries de stockage**. Un **groupe électrogène de secours et d'appoint** complète l'équipement. Un **bâtiment « Café-Lumière »** propose des **services électriques** mis à disposition de la population : recharges de lampes et de téléphone, multiservices, réfrigération et conservation, etc.

Un **mini-réseau aérien** fournit l'électricité à un ensemble de bâtiments et assure l'éclairage public.

Cet **ensemble de bâtiments, desservis par le mini-réseau**, regroupe notamment les bâtiments de **services collectifs** (centre de santé, écoles, mairie, etc...), des **activités génératrices de revenus** (ateliers de décorticage du riz, des activités artisanales, etc.), des habitations des ménages qui ont souhaité être raccordés au mini-réseau.



## Avec quels partenaires ?

Le programme implique de nombreux partenaires complémentaires, que ce soit dans leurs zones d'intervention ou dans leurs compétences.

- Des **organisations locales** et expertes : en développement communautaire (**ETD, Sonagnon et SAHA**), agroécologie et efficacité énergétique (**Songhai**),

microfinance et développement entrepreneurial (**CIDR-Pamiga**), prise en compte des enjeux et inégalités de genre (**ALAFIA**),

- Des **entreprises sociales** en capacité d'exploiter les plateformes énergétiques (**ANKA Madagascar, ARESS**),
- Une organisation sur le volet **mesure d'impact** (**FERDI**),
- Une **experte capitalisation** supranationale, **Haingo RANDRIANARIVONY**.

---

### Pour quels résultats ?

- Les 22 villages utiliseront des écosystèmes autonomes favorisant un développement socioéconomique durable à travers l'accès à l'électricité renouvelable, la sensibilisation à l'efficacité énergétique et la bonne gestion environnementale.
- Une montée en compétence des partenaires locaux afin de développer leur capacité à déployer de manière autonome la solution Café Lumière.



---

## “Portrait

---



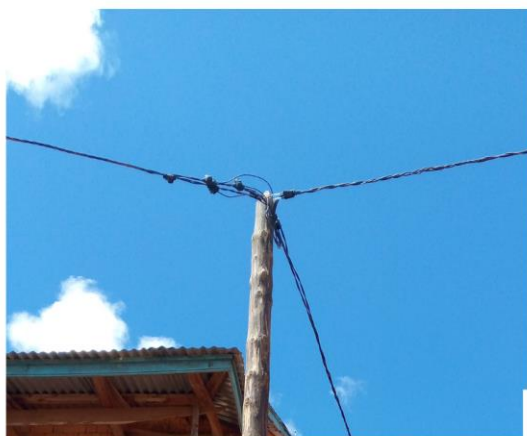
## Portrait de Haingo RANDRIANARIVONY, Experte Capitalisation

*« Je suis consultante indépendante basée à Madagascar et intervenant dans tout le cycle de gestion de projets surtout dans l'Océan Indien et en Afrique. Partenaire d'Electriciens sans frontières depuis une dizaine d'années, je contribue à la mise en œuvre du programme Café Lumière en pilotant la capitalisation supranationale de celui-ci. J'ai longtemps œuvré dans l'appui à l'entrepreneuriat, à la formation et à l'insertion professionnelle en milieu rural. Bien que ces actions aient été positives, l'amélioration des conditions de vie n'était pas atteinte car il manquait dans les milieux ruraux des avancées dans la santé, la scolarité, voire les éléments de base nécessaires au bien-être. Café Lumière m'est ainsi cher car c'est un levier qui permet d'améliorer toutes ces dimensions. Mon rôle est de mobiliser l'intelligence collective pour « apprendre en faisant », des succès mais également des échecs. Le but est de valoriser les enseignements en connaissances et en compétences, et de les partager, au sein même des parties prenantes du projet, mais également à tous les acteurs s'intéressant à l'électrification rurale. Cette co-construction contribuera à optimiser la capacité de durabilité et de réplication du projet. »*

# *Les missions réalisées*

## **Ambatonikolahy, Madagascar** mai 2022

Haingo Randrianarivony, experte capitalisation du programme, a réalisé une mission d'observation in situ et s'est entretenue avec des représentants des parties prenantes locales. Cela lui a permis de prendre connaissance de l'environnement et des conditions de fonctionnement d'un Café Lumière déjà en activité. Cette mission a mis en exergue les points de retour d'expérience à intégrer dans la mise en œuvre des Cafés Lumière à venir.



## **Madagascar** mai 2022

Visites de terrain afin d'observer le fonctionnement des Cafés Lumière du projet pilote et d'apprécier leur intégration face aux besoins des utilisateurs.

Rencontre avec l'entreprise ANKA Madagascar délégataire de ces 6 Cafés Lumière.



## Togo juin et juillet 2022

Rencontre d'Electriciens sans frontières avec les partenaires locaux ainsi qu'avec les entreprises potentiellement intéressées par la délégation des Cafés Lumière et visite de villages.

Rencontre avec les autorités locales pour mieux appréhender le contexte juridique. Échanges avec le ministère de l'Enseignement Technique et de l'Artisanat (META).



## Antsampandrano, Madagascar juillet 2022

Inauguration d'un Café Lumière avec la présence de représentants de l'Etat, des élus locaux et d'un membre de l'équipe d'Electriciens sans frontières pour couper le ruban symbolique.

# Partenaires et acteurs



**Electriciens sans frontières**, ONG de solidarité internationale, lutte contre les inégalités d'accès à l'électricité et à l'eau dans le monde. Avec le soutien de 1200 bénévoles et en partenariat avec des acteurs locaux, nous favorisons le développement économique et humain en utilisant les énergies renouvelables.



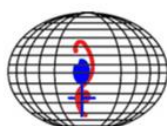
**Entreprises, Territoires et Développement (ETD)** est une ONG togolaise créée en 2003. Elle définit et met en œuvre des programmes de développement qui contribuent à la création équitable de richesse entre les acteurs dans les secteurs de l'agriculture, de la gouvernance locale, de la gestion des ressources naturelles et de l'environnement.



**Soa Afafy Hampahomby ny ho Avy (SAHA)** est une Organisation malgache Non Gouvernementale d'intérêt public à but non lucratif fondée en avril 2011 ayant la volonté de contribuer à la création d'une société bien gouvernée, économiquement développée, plus juste et équitable.



**Sonagnon** est une association villageoise de développement créée au Bénin en 1998, ayant pour objet l'amélioration des conditions de vie et de travail de la population lacustre dans la commune de So-Ava, au travers du développement d'activités économiques et de l'accompagnement des acteurs pour l'accès au microcrédit.



ONG ALAFIA  
« Femmes, Santé et Développement »  
« Women, Health and Development »

**ALAFIA** est une ONG togolaise, dirigée et administrée exclusivement par des femmes, créée en 1997, qui vise la promotion et l'épanouissement de la femme.



**Songhaï** est une ONG béninoise fondée en 1985 qui contribue au développement au travers de la création des villes rurales vertes (aménagement socioéconomique viable) avec la pratique d'une agriculture intégrée permise par le renforcement de capacités des acteurs.



Le **CIDR-Pamiga** est une ONG française de solidarité internationale née de la fusion en 2019 entre le CIDR (créé en 1961) et Pamiga (créée en 2005), spécialisée dans la microfinance.



La **Fondation pour les Etudes et Recherches sur le Développement International (FERDI)**, reconnue d'utilité publique, a été créée en 2003. Elle vise à favoriser la compréhension du développement économique international et des facteurs qui l'influencent au travers d'un laboratoire effectuant des travaux de recherche.



**ANKA Madagascar** est une société malagasy spécialisée dans le développement et la fourniture de solutions solaires pour les communautés rurales et isolées, les particuliers et les industriels.



**ARESS** est une entreprise basée au Bénin qui développe, depuis 2012, des solutions certifiées pour les usages résidentiel et professionnel aussi bien en zone urbaine que rurale.

*Ils financent le projet*



L'Agence Française de Développement (AFD) est une institution financière publique qui met en œuvre la politique de développement de la France, agit pour combattre la pauvreté et favoriser le développement durable. Présente en Afrique, en Asie, au Moyen-Orient, en Amérique Latine, dans la Caraïbe et l'Outre-mer, cet établissement public finance et accompagne des projets qui améliorent les conditions de vie des populations, soutiennent la croissance économique et protègent la planète.



Actrice du développement durable, l'ADEME participe à la mise en œuvre des politiques publiques en matière d'énergie et de protection de l'environnement. Elle intervient, de la recherche à la diffusion de l'information, dans les domaines de la gestion et la prévention des déchets, de la préservation des sols et du traitement des sols pollués.



Région  
**Hauts-de-France**

Les Hauts-de-France sont une région administrative du nord de la France, créée par la réforme territoriale de 2014. Résultat de la fusion du Nord-Pas-de-Calais et de la Picardie.

La lettre d'information Café Lumière est une publication éditée par Electriciens sans frontières - 5 rue Jean Nicot - 93691 Pantin Cedex • SIRET n° 394 528 897 00207 – Code APE 9499 Z • Crédits photos : Electriciens sans frontières • En application de la loi Informatique et Libertés du 6 janvier 1978, vous disposez d'un droit d'accès, de rectification, de modification et de suppression de vos données personnelles en écrivant à Electriciens sans frontières - 5 rue Jean Nicot - 93691 Pantin Cedex ou en envoyant un email à [contact@electriciens-sans-frontieres.org](mailto:contact@electriciens-sans-frontieres.org)

[Se désabonner](#) | [Gestion de l'abonnement](#)

Electriciens sans frontières, 11 rue de l'Amiral Hamelin, 75016 Paris

[cafelumiere@electriciens-sans-frontieres.org](mailto:cafelumiere@electriciens-sans-frontieres.org)





[Je fais un don](#)

---



Electriciens  
sans frontières

l'énergie au développement

