

Café Lumière

Lettre d'information du programme Café Lumière porté par Electriciens sans frontières

N°5- Août 2025



“Edito

A la recherche d'une vie quotidienne meilleure



Dans six mois, la Phase 1 du programme Café Lumière touchera à sa fin.

A partir mars 2026, 22 Cafés Lumière seront opérationnels : 6 au Bénin, 10 à Madagascar & 6 au Togo.

Mais pour le moment, les travaux sont encore à des stades différents.

Pour les deux nouvelles plateformes du Bénin et les quatre prévues à Madagascar, il ne reste plus que les réseaux BT à construire et les câbles fournis par un de nos Partenaires sont en cours d'acheminement maritime vers les deux pays concernés.

Pour les six nouvelles plateformes du Togo, la construction du Génie-civil avance à un bon rythme, avec un achèvement prochain pour trois premiers villages (Agoto, Aboudikpe & Guedeglele).

Nous travaillons en parallèle avec nos partenaires locaux (ETD, SAHA, SONAGNON) pour faciliter au plus vite la création d'Activités Génératrices de Revenus dans les nouveaux villages, dès la mise en service de ces derniers.

A Madagascar, le fonds de pérennisation d'Electriciens sans frontières a permis le renouvellement des batteries dans plusieurs des villages raccordés en 2018-2019. Celui-ci favorisera de nouvelles utilisations de l'électricité, et donc une augmentation substantielle de la consommation, particulièrement au fil du soleil.

Par ailleurs, une étude scientifique indépendante, menée par la FERDI conduit à évaluer les impacts du projet Café Lumière d'Electriciens sans frontières à Madagascar. Ses conclusions confirment des effets positifs dans plusieurs domaines clés.

Quant à nos partenaires dans les pays actuels, ils ont tous affirmé leur volonté de continuer l'aventure. C'est une excellente nouvelle.

Car au-delà de 2026, nous espérons proposer une Phase 2 du programme pour laquelle une réflexion est en cours sur ses conditions de financement et de réalisation.

L'Equipe d'Electriciens sans frontières

Actualités MADAGASCAR

Du 30 mars au 9 avril 2025,

une mission s'est déroulée à Madagascar avec Michel ABELA et Lionel MANARANCHE, tous deux bénévoles d'Electriciens sans frontières et accompagnés par notre partenaire local SAHA.



ANTSahalava : Centrale photo voltaïque et les membres de la SCGM



... Et les membres de la SCGM

Les objectifs de la mission :

- ✓ Réception des installations des 4 nouveaux villages :

AMBODIRIANA
ANTAKASINA
MAHAIZA
ANTSahalava

- ✓ Rencontres et échanges avec les autorités locales, les Structures Collectives de Gestion Mixte (SCGM), l'Agence de Développement de l'Electrification Rurale (ADER) et notre partenaire délégataire ANKA.

- ✓ Apports théoriques et pratiques dans le cadre du chantier-école réalisé avec le Lycée KAMAFA d'Antsirabe

- ✓ Visite des chantiers des réseaux BT



MAHAIZA : Chantier école avec les élèves du Lycée KAMAFA et Hermann (ANKA)



Travaux sur le réseau BT

Actualités TOGO

Du 16 au 22 février 2025,

Les objectifs de la mission :

- ✓ Rencontres et échanges avec les autorités locales (Préfets, Maires des communes de Hahao1, Haho2 & Haho3), les Comités de gestion villageoise et la population

ABOUDIKPE

AGBEDOUGBE

AGOTO

GUEDEGLELE

HOUNOUN COPE

SOMONE COPE

- ✓ Visite des sites retenus pour la construction des centrales dans les 6 villages

- ✓ Rencontre avec l'Agence Togolaise d'Electrification Rurale et des Energies Renouvelables (AT2ER) pour finaliser la mise en oeuvre de la convention signée avec l'Etat togolais

une mission s'est déroulée au Togo avec Pascal DESCAMPS, Bénévole Electriciens sans frontières. et Séréna BARES, Coordinatrice du projet.

Tous les deux étaient accompagnés par notre partenaire local ETD.



HOUNOUN COPE : Réunion villageoise



GUEDEGLELE : site de la Centrale et les constructions réalisées en août 2025



L'équipe sur les chantiers



Fin de la cérémonie d'inauguration le 27 août-2025

Actualités BENIN

Du 23 au 28 février 2025,

Les objectifs de la mission :

- Rencontres et échanges avec les autorités locales (Maires de Dangbo & de Sô-Ava, les Comités de gestion villageoise et la population

AFIO
HOUNHOUE DJEKPE
TCHINACOMEY
KPACOMEY NONHOUETO

- Signature de la convention avec la Mairie de Dangbo

- Echanges sur la convention avec la Mairie de Sô-Ava

- Visite technique des sites des 4 premiers sites pour finaliser la levée des réserves

- Réunion au Ministère de l'Énergie

- Rencontre avec les IMF ACFB & PeBCO

Séréna BARES et Pascal DESCAMPS ont continué leur déplacement au Bénin autour du lac Nokoué pour visiter les six installations construites dont les deux dernières viennent de voir leurs travaux de la centrale terminés.

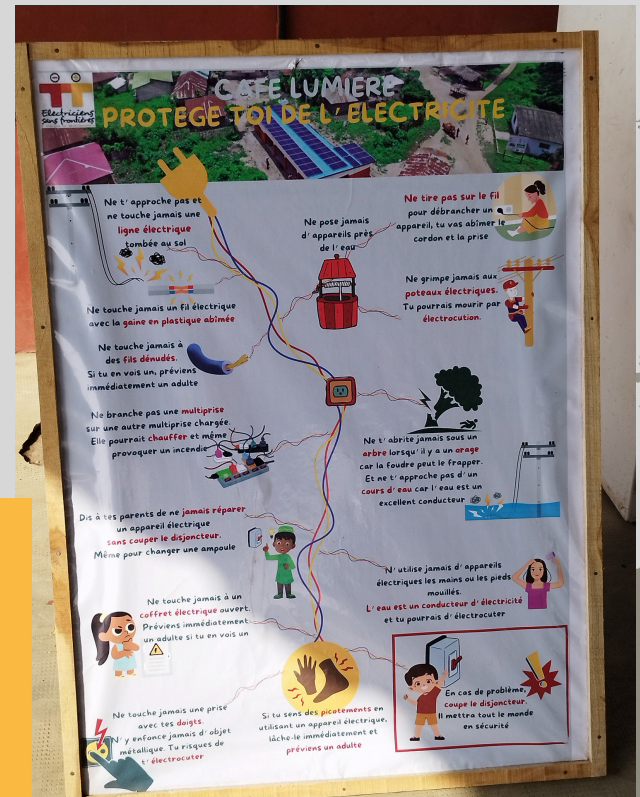
Tous les deux étaient accompagnés par notre partenaire local SONAGNON.



DJEKPE : Sensibilisation des enfants et Centrale de production



Nonhoueto : La plateforme au milieu du village



Affiche de sensibilisation aux risques électriques



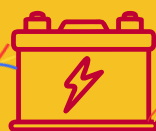
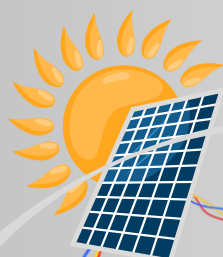
SONAGNON parle du projet à la radio sur le thème : les impacts économiques déjà connus avec le projet Café Lumière et l'attitude attendue des populations face aux chantiers en cours



... sur les travaux au Togo

La plateforme projet Café Lumière s'articule autour de trois sous-ensembles techniques interdépendants :

1 Bâtiments, comprenant un local technique destiné à abriter les équipements de stockage et de gestion énergétique, un bâtiment Café Lumière servant de point de services électriques pour la population (recharge de téléphones, batteries, photocopie, etc.), et un abri sécurisé pour le groupe électrogène.



2 Microcentrale de production hybride, composée de panneaux photovoltaïques de 35 kWc, d'un système de stockage par batteries lithium d'une capacité utile de 32 kWh et d'un groupe électrogène diesel de secours triphasé de 10 kVA

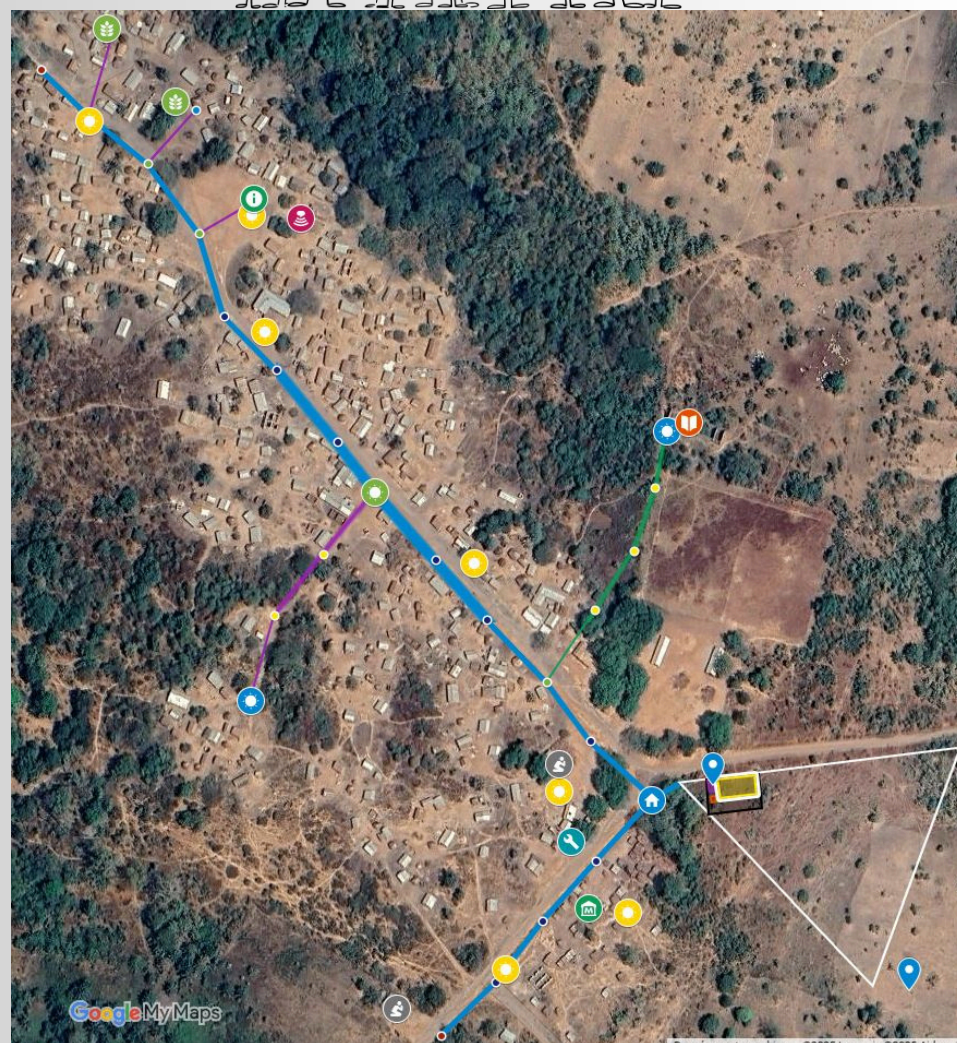
3 Mini-réseau aérien de distribution électrique d'une longueur de 1500 mètres par village, réalisé en conducteurs isolés assemblés en faisceaux torsadés avec une distribution triphasée 400/230V.



Dans le cadre d'un appel d'offres international pour la réalisation des six "Café Lumière" au Togo, **African Solar Partners** et **Soleil Energie** ont été retenus pour la réalisation des installations et du réseau électrique BT.



GUEDEGLELE : le Café Lumière



ABOUDI KPE : Projet de réseau BT

“ 2 questions à ... ”



... 2 questions croisées à SOLEIL ENERGIE & SOLAR AFRICAN PARTNERS



1/ Quel regard portez-vous sur le développement des énergies renouvelables dans les pays où vous intervenez ?

Au Togo où nous faisons la vente, l'installation et la maintenance des produits de l'énergie solaire depuis 2008, nous avons eu pas mal de difficultés au début à convaincre les populations sur l'efficacité des énergies renouvelables surtout le solaire. L'amateurisme de certains électriciens convertis en électrotechniciens sans aucune notion de dimensionnement, et de mauvais choix des produits/marques où seul le prix était le critère de choix en vue de satisfaire une clientèle très sensible au prix et souhaitant gagner rapidement de l'argent.

Ces comportements ont découragé ceux qui ont tenté le solaire entre 2008 à 2013. Il faut avouer qu'avec les expériences et les sensibilisations que nous avons faites sur le terrain, nous avons regagné la confiance des populations. Nos références techniques très solides avec des produits de bonnes marques : *STUDER, SMA, STECA* et *VICTRON* en électrification puis *GRUNDFOS* et *LORENTZ* en pompage nous ont permis de corriger les manquements des débuts et effacer les divers préjugés sur l'énergie solaire.

Par ailleurs, l'adhésion de notre gouvernement à la politique énergétique mondiale à la COP 21 et surtout le lancement fin 2017 du projet CIZO devant permettre d'accroître rapidement le taux d'électrification des populations surtout rurales avec pour objectif l'accès universel à l'électricité en 2030 a boosté la promotion des énergies renouvelables au Togo. Même si le chemin est encore très long, il faut souligner que depuis lors, on voit quelques installations de mini centrales solaires photovoltaïques, des kits solaires autonomes et des lampadaires solaires dans les 5 régions du pays.

Pour nous, Café Lumière est un projet qui nous permet de compléter notre portefeuille d'expériences avec Electriciens sans frontières, avec qui nous travaillons depuis 2014 (projet *Haho 1*), en y ajoutant la construction de mini centrales solaires associées à un réseau BT. Ces travaux sont réalisés notre partenaire technique et associé du groupement, African Solar Partners (ASP).

C'est une vitrine pour amener le gouvernement togolais à développer des projets typiques pour les nombreux villages qui demeurent sans électricité et où le réseau classique ne peut être construit facilement à cause des coûts trop élevés du transport de l'électricité.

C'est un véritable levier de développement socio-économique des populations qui vont avoir à proximité les services et produits pour lesquels elles devaient faire de longues distances pour y accéder.

Tout d'abord, les énergies renouvelables (EnR) permettent aux Togolais de bénéficier d'un approvisionnement en électricité bas carbone. Pour comprendre l'impact du développement des EnR au Togo, il faut d'abord examiner le contexte de l'électrification dans le pays.

Le réseau électrique national togolais importe 54 % de son électricité des pays voisins, notamment le Ghana et le Bénin*.

Chez AFRICAN SOLAR PARTNERS, nous restons optimistes quant au potentiel des énergies renouvelables dans les pays où nous intervenons. La part de l'énergie solaire produite localement représente 5,4 %, tandis que l'hydroélectricité locale représente 4 %. De plus, 57 % des Togolais vivent en zone rurale, où le raccordement au réseau national n'est pas économiquement viable en raison de l'éloignement de ces communautés et de leur faible capacité de paiement**.

Chez African Solar Partners, nous constatons que l'énergie renouvelable décentralisée émerge comme une solution efficace -et parfois la seule possible- pour alimenter les communautés togolaises éloignées et marginalisées. Parmi les différents segments de l'EnR décentralisée, on retrouve, par ordre de puissance : les lampes solaires, les appareils autonomes (comme les réfrigérateurs), les kits solaires, et enfin les mini-réseaux solaires.

Les mini-réseaux présentent deux avantages clés par rapport aux autres solutions d'EnR décentralisée :

- leur capacité à fournir des services énergétiques modernes,
- leur durée de vie.

Nous considérons donc les mini-réseaux comme la méthode d'électrification rurale la plus écologique, et celle offrant le plus fort potentiel de développement.

2/ Que représente Café Lumière pour vous ?

À la suite de nos visites de terrain dans les six villages ciblés par le projet Café Lumière Togo, nous avons constaté que ceux-ci étaient équipés de lampadaires solaires publics, de petits panneaux d'environ 20 W répartis dans les habitations, et parfois de systèmes d'adduction d'eau alimentés par l'énergie solaire.

Dans ces villages, le projet Café Lumière signifie l'installation d'un mini-réseau solaire. L'accès à l'énergie y est donc un levier essentiel pour réduire la pauvreté et accroître la prospérité. Il catalyse les initiatives entrepreneuriales tout en soutenant des communautés plus éclairées, plus sûres et plus autonomes.

Nous sommes convaincus que le projet Café Lumière représente une réelle opportunité pour ces villages de se développer économiquement, de favoriser l'esprit d'initiative, et de sortir de la pauvreté énergétique.

* Source : Ember Energy, 2023, consultable sur le site [lowcarbonpower.org](https://www.lowcarbonpower.org)

** Source : TogoRéforme, 2023

Marie TCHATENANGBO,
Présidente de la Structure Collective de Gestion Mixte (SCGM) de Tchinacomey



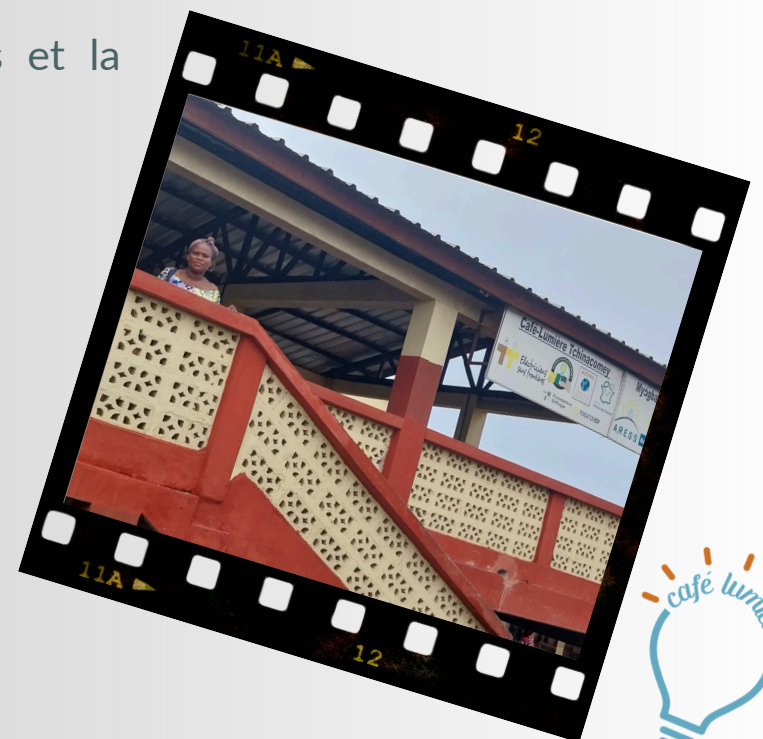
Quel rôle jouez-vous dans la SCGM et en quoi consiste votre travail sur le programme Café Lumière ?

Je suis la Présidente de la SCGM Vekky qui regroupe le café lumière Tchinacomey (déjà en exploitation) et les deux prochains de Kpacomey et Nonhouéto.

Quelles sont les attentes les plus fortes des populations que vous rencontrez dans les villages ?

Les attentes les plus fortes des populations sont :

- une fourniture beaucoup plus régulière,
- une prompte réactivité du délégataire pour les raccordements et la recherche de solutions aux éventuels problèmes sur les plateformes,
- une extension du réseau vers d'autres villages.





Une étude scientifique indépendante, menée par la FERDI évalue les impacts du projet **Café Lumière d'Electriciens sans frontières** à Madagascar. Grâce au continuum de solutions que propose Café Lumière via des plateformes solaires multiservices, ce projet améliore l'accès à l'électricité pour les ménages, les entrepreneurs et les services publics en zone rurale. Une avancée mesurée et reconnue.

QUAND LA RECHERCHE MESURE LES EFFETS CONCRETS DE L'ACCES A L'ELECTRICITE EN MILIEU RURAL

L'article scientifique de la FERDI sur l'évaluation du projet Café Lumière, porté par Electriciens sans frontières, est en ligne.

Lire l'étude complète (en anglais) : [ici](#)

UN PROJET PILOTE QUI PROPOSE UNE SOLUTION SOLAIRE INNOVANTE, DURABLE ET PERENNE POUR L'ELECTRIFICATION RURALE

L'étude, publiée par la FERDI, s'est intéressée au projet **Café Lumière**, mis en œuvre par **Electriciens sans frontières** à Madagascar.

« Cet article évalue l'impact du projet **Café Lumière** lancé par l'ONG **Electriciens sans frontières** pour remédier au manque d'accès à une alimentation électrique fiable dans les zones rurales de Madagascar »

Porté par une volonté d'agir pour le développement humain et économique des territoires isolés, **Café Lumière** repose sur la mise en place de **micro-réseaux solaires** et de **plateformes énergétiques**.

Son objectif : fournir une électricité abordable et des services électriques de base aux **ménages**, aux **entreprises** et aux **services publics**.

UNE METHODOLOGIE RIGOUREUSE POUR MESURER L'IMPACT DU PROJET

Les auteurs, J.-C. Berthélemy, V. Nossek et V. Béguerie, ont conduit un dispositif expérimental en s'appuyant sur des données recueillies lors de deux campagnes d'enquêtes en 2017-2018 puis en 2023, dans les villages bénéficiaires et non bénéficiaires.

« Cet article contribue à la littérature existante en fournissant des preuves rigoureuses, basées sur des essais contrôlés randomisés, de l'efficacité des solutions de micro-réseaux intégrés en Afrique rurale, comblant ainsi une lacune importante en examinant les impacts socio-économiques dans le contexte mal étudié de Madagascar. »

DES RESULTATS CONCRETS POUR LES POPULATIONS LOCALES

Les conclusions de l'étude confirment des effets positifs dans plusieurs domaines clés :

« Le projet **Café Lumière** a démontré des améliorations notables [...] avec des conséquences économiques et sociales positives »

- Un meilleur accès à des services électriques de base pour les ménages,
- L'amélioration de la fiabilité et disponibilité de l'électricité, profitant notamment aux artisans et petites entreprises locales,
- La hausse des accouchements réalisés avec électricité dans les centres de santé électrifiés, un facteur déterminant pour la santé maternelle et infantile.

VERS UNE TRANSFORMATION DURABLE, A POURSUIVRE

Si les premiers résultats sont très encourageants, les auteurs soulignent également l'importance de poursuivre notre démarche pour atteindre les ambitions du projet :

« Des initiatives complémentaires plus ambitieuses, prévues dans la théorie du changement du projet mais pas encore pleinement mises en œuvre, pourraient être nécessaires pour parvenir à la transformation économique et sociale plus large initialement prévue »

Une observation dans la durée permettra de mesurer pleinement l'impact du projet, au fur et à mesure que les communautés s'approprient la solution **Café Lumière**.

Nous restons pleinement engagés aux côtés des acteurs locaux pour renforcer ces dynamiques positives et faire de l'accès à une énergie durable un véritable levier de transformation sociale.